



Ufficio Missionario Sacra Famiglia  
CONGREGAZIONE SACRA FAMIGLIA DI MARTINENGO

Ufficio Missionario  
SACRA FAMIGLIA

via dell'Incoronata 1  
24057 MARTINENGO - BG  
tel. 0363.988098

[www.ufficiomissionario.it](http://www.ufficiomissionario.it)  
[ufficio-missionario@sacra-famiglia.it](mailto:ufficio-missionario@sacra-famiglia.it)

I padri missionari della  
Congregazione Sacra Famiglia  
lavorano in Brasile e in Mozambico  
per la promozione di una vita buona  
di molti bambini, ragazzi e giovani.

- con le case-famiglia di Peabiru (Brasile) e Marracuene (Mozambico) accogliamo bambini che non hanno spesso nemmeno un genitore e nessuno che si occupi di loro;
- con le scuole dell'infanzia di Maxixe, Marracuene (in Mozambico), Assai, Vitapolis e Peabiru in Brasile, diamo due pasti nutrienti e una prima istruzione a molti bambini provenienti da famiglie povere;
- con l'Università di Maxixe, la scuola secondaria di Marracuene, la scuola primaria e secondaria di Jandira e di Peabiru, dai a molti ragazzi e giovani una buona istruzione e formazione umana;
- con i Centri di accoglienza per bambini e ragazzi di Montes Claros e Itapevi soccorriamo con essi le famiglie in difficoltà;
- con le attività parrocchiali di tutte queste ferventi comunità missionarie portiamo ad ogni uomo e donna ciò che è più necessario e più vero: il vangelo di Gesù!

# PROGETTO MAXIXE

più acqua  
più vita

per dare futuro  
a chi non ne ha



## La Congregazione e la comunità

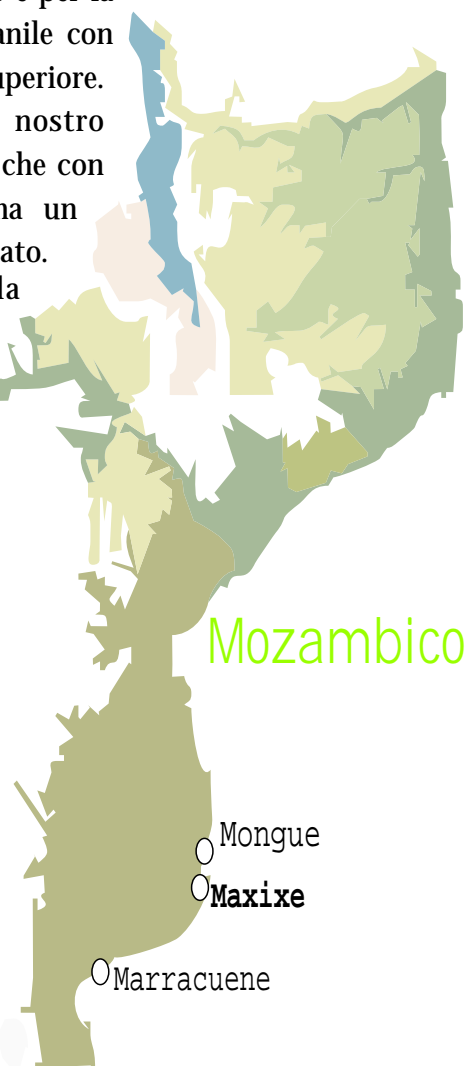


LA CONGREGAZIONE DELLA SACRA FAMIGLIA DI BERGAMO è presente nel Mozambico dall'agosto del 1997. Da allora la nostra presenza educativa si è molto estesa sia nel territorio che per le attività educative ma prima di parlarvi di MONGUE voglio dirvi di Marracuene e Maxixe, le prime due nate della nostra Congregazione in Mozambico.

Nella Parrocchia di Nossa Senhora das Candeias in Marracuene, 60.000 abitanti circa, ci qualificiamo per la pastorale infantile con una splendida asilo e per la pastorale adolescenziale e giovanile con un collegio e oggi con la scuola superiore. In Marracuene c'è anche il nostro Seminario filosofico e teologico che con l'attività parrocchiale già forma un tutt'uno ben compatto e organizzato.

La secondogenita della nostra Congregazione è la Parrocchia Sagada Família in Maxixe. Grande, 160.000 abitanti, bella e ben organizzata, con le sue 20 comunità svolge una attività intensa a livello educativo che spazia dai bambini con i suoi 7 asili, all'attività formativa in favore delle donne, con una scuola Pre-universitaria e con l'Università Pedagogica che è arrivata al suo quarto anno e conta già più di 1.000 alunni.

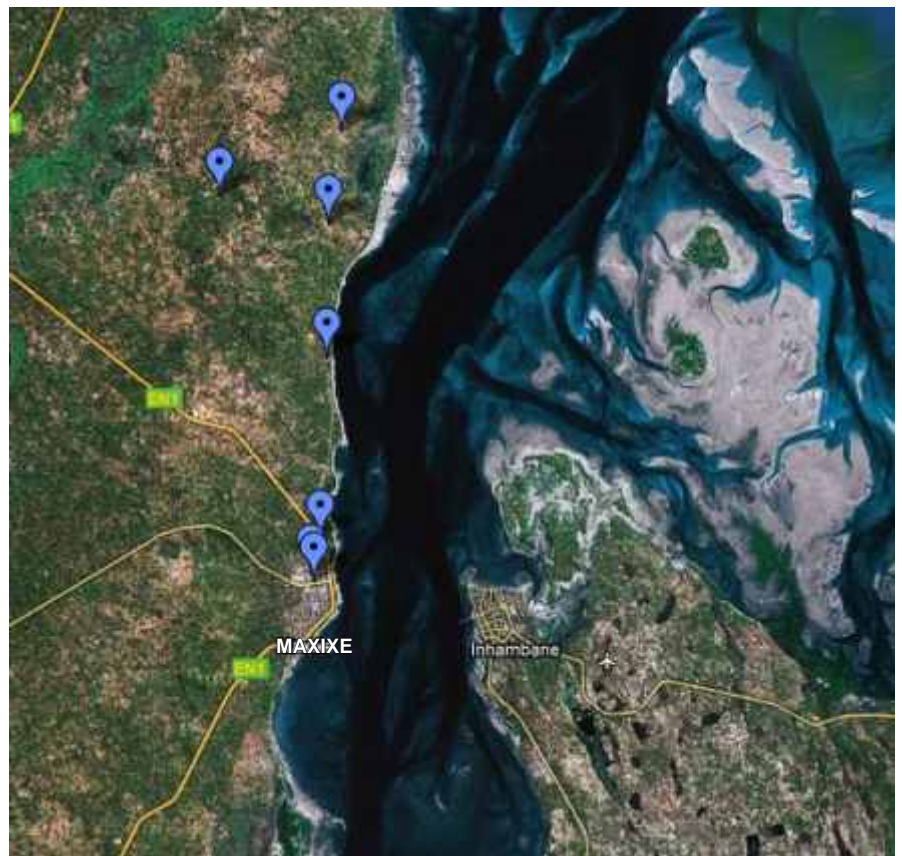
Infine siamo arrivati a MONGUE nella MISSAO DE SAO JOSE', l'ultima nata dai grandi sforzi missionari della nostra Congregazione.



# PROGETTO MAXIXE

DOVE SIAMO

Per tre quarti circondata dall'omonima baia che continua dal lato sinistro con il fiume Nhanombe, avendo di fronte una splendida lingua di terra chiamata Linga-Linga che la separa dall' Oceano Indiano, Maxixe è terra bellissima, povera ma dignitosa, conscia del suo passato importante, è stata la prima missione del Centro-sud del Mozambico. Le nuove vie di comunicazione hanno fatto in modo che il centro economico si spostasse a Maxixe e diventasse, a partire dagli anni sessanta, una comunità come le altre. Solo nel 1999 la Congregazione della Sacra Famiglia, con grande sensibilità e sforzo, ha deciso di prendersi a cuore della Missione. Da allora è stata rifondata la parrocchia, creata la scuola Unisaf, università pedagogica, riorganizzate le numerose Comunità locali cristiane.



### Obbiettivi della sua azione

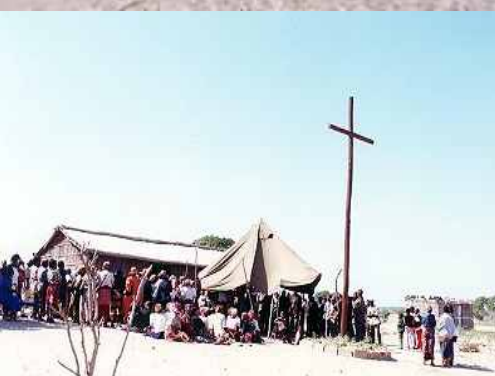
La Congregazione della Sacra Famiglia distinta nei suoi due rami, dei padri e delle suore, È stata fondata ai fini dell'Ottocento dalla Santa Paola Elisabetta Cerioli, una donna appartenente al nobile casato dei Cerioli di Soncino. Le vicende della sua vita la portano all'età di 19 anni al matrimonio con l'ultimo erede della nobile famiglia dei conti Tassis di Bergamo, il Signor Gaetano Busecchi Tassis. L'avar destino volle che in pochissimi anni la nobile contessa visse un lutto dopo l'altro, a partire dai quattro figli fino al marito. Trovata completamente sola in cominciò un travaglio spirituale che la portò in pochi anni a riesprimere la sua maternità attraverso la fondazione di un istituto che in Seriate, località Comonte potesse accogliere gli orfani e i poveri della società contadina dell'epoca. È così che anche oggi i religiosi e le religiose della Sacra Famiglia continuano la loro missione anche in terre lontane come il Brasile e il Mozambico.

### Descrizione del Progetto

Il progetto di realizzazione di pozzi localizzati nei centri pastorali delle nostre comunità cattoliche, si inserisce nello sforzo dei padri della Sacra Famiglia di offrire infrastrutture che permettano agli abitanti delle diverse località di poter usufruire con più facilità di quel bene prezioso e necessario che è l'acqua. Consideriamo che attualmente a Maxixe ci sono persone che devono percorrere dai 2 ai 4 Km. A piedi per procurare acqua, con bidoni da 20 litri sulle testa. La realizzazione di questi pozzi garantirebbe un servizio più completo ad un altro progetto che è stato recentemente messo in cantiere e cioè la realizzazione di scuole materne e piccoli centri educativi per accompagnare più da vicino l'apprendimento scolastico dei bambini, in età prescolare e scolare e soddisfare tutte quelle necessità primarie importanti per una sana crescita del bambino (adeguata alimentazione, cure mediche, igiene.). La realizzazione di questo progetto va a beneficio non solo della comunità cattolica, ma di tutta la collettività che abita in quella località. Infatti pur realizzando il pozzo nel terreno della missione, l'impianto di distribuzione dell'acqua sarà messo a disposizione di



# PROGETTO MAXIXE



tutti i cittadini che ne vorranno usufruire senza nessuna discriminazione di razza o di religione.

## Obbiettivi generali

L'obiettivo generale che vogliamo sviluppare è di dare continuità alle preoccupazioni di tutta la Chiesa Cattolica e le organizzazioni umanitarie impegnate in terra africana a migliorare sempre più le condizioni di vita di questi popoli ancora troppo condizionati da situazioni di vita che impediscono un normale e dignitoso sviluppo del proprio futuro, pensiamo alle malattie che mietono sempre più vittime come la malaria e l'AIDS, la sottoalimentazione e malnutrizione di migliaia di bambini, malattie legate al consumo di acqua non potabile. Il sottosuolo della città di Maxixe è ricco di falde acquifere, ma siamo ancora lontanissimi dal garantire acqua a tutta la popolazione. La nostra Congregazione si sta impegnando a garantire a sempre più persone la fruizione di acqua potabile, nella consapevolezza che questo sia una grandissima necessità in questa porzione di Africa.

## Obbiettivi specifici

Nelle nostre comunità cattoliche si sta avviando con buoni risultati attività educative e sociale che stanno animando la vita di queste popolazioni e soprattutto risveglia il senso critico, la riflessione sui problemi e sulle situazioni della vita.

In particolare si sono avviati due progetti:

- Un progetto di promozione e emancipazione della donna attraverso diverse attività: corsi di taglio e cucito, corsi di culinaria, corsi di alfabetizzazione, creazione di piccole cooperative per la coltivazione e la vendita di ortaggi e verdure.
- Un progetto educativo che prevede la creazione di scuole materne per sviluppare un migliore accompagnamento della crescita dei bambini. Attualmente abbiamo avviato sei scuole materne in sei comunità diverse, l'obiettivo sarebbe quello di aprire una scuola materna per ogni comunità cattolica (le comunità sono 25)

Oltre al beneficio che riceverebbe tutta la popolazione in loco, la realizzazione di pozzi per la fruizione di acqua potabile permetterebbe di creare migliori condizioni strutturali e igieniche per



# PROGETTO MAXIXE



sviluppare e potenziare i due progetti già bene avviati.

## Metodologia

La realizzazione dei pozzi sarà direttamente gestita dai padri della Sacra Famiglia, in particolare del Superiore locale, il quale con i suoi collaboratori indicheranno le zone di perforazione alla ditta esecutrice dei lavori (GEOMOC), dando precedenza alle comunità in cui sono già avviate le scuole materne e seguiranno i lavori passo, dopo passo.

La previsione di completamento di questo progetto è di circa due anni. È da considerare il fatto che oltre ai tempi di trivellazione, saranno necessario di altro tempo per la costruzione di una struttura in cemento armato capace di sopportare il peso dell'acqua contenuto in cisterne sopraelevate.

La costruzione. Di questa struttura insieme al vano generatore sarà affidata ad una impresa edile locale.

Non esiste una mappa idrogeologica del terreno, per cui, nella fase di perforazione saremo esposti al rischio dell'insuccesso dovuto all'eccessiva profondità della falda acquifera, e a eventuali problemi tecnici dovuti alle condizioni dei macchinari in possesso dell'unica ditta presente nella città di Maxixe.

## Autonomia futura

La gestione comunitaria delle strutture che saranno realizzate, permetterà la creazione di un piccolo fondo per la manutenzione dei pozzi; infatti la comunità stabilirà una tassa, mensile, non onerosa, che ogni famiglia dovrà versare al consiglio economico, il quale gestirà il fondo con trasparenza e sotto il controllo dei Padri della Sacra Famiglia.



Il progetto che qui é stato presentato é arduo e impegnativo, ma nasce da una esperienza di vita che i padri della Sacra Famiglia toccano con mano ogni giorno, sporcandosi le mani e calandosi senza troppe parole nel vissuto quotidiano di migliaia di persone, soprattutto bambini e giovani, che vivono di stenti e non hanno nemmeno il necessario per sopravvivere. Siamo coscienti che il primo passo perché una persona possa sperare in un futuro migliore sia quello di vedersi garantite le necessità primarie della sua vita, la sete e la fame. Noi religiosi della Sacra Famiglia sentiamo la necessità di dare priorità a questo progetto perché siamo convinti che questo creerà le condizioni per un progressivo sviluppo della società africana. Per tale motivo ci rivolgiamo alla vostra azienda che con interesse si é resa sensibile a questo progetto. In attesa di ulteriori contatti e chiarimenti formuliamo i nostri piú sentiti ringraziamenti per la vostra collaborazione e sostegno.

La comunità religiosa di Maxixe  
&  
Ufficio Missionario Sacra Famiglia

